

PATRICIO SIMON

Boomerang está pensado para los amantes de las emociones fuertes

Un viaje de vértigo

Montjuïc estrena la montaña rusa más alta de España

M.ª PAZ LÓPEZ

La chica del primer coche, aferrada a la abrazadera de cuero, grita y aprieta los puños, y la sensación que cosquillea en el estómago es la de desear que todo termine pronto. Son apenas dos minutos de vértigo y sensación de ingravidez los que proporciona Boomerang, la nueva montaña rusa—38 metros de altura— del parque de atracciones de Montjuïc.

El "monstruo" pesa 200 toneladas y tiene 267 metros de vía. Ha sido construido por la empresa holandesa Vekoma y le ha supuesto al parque de atracciones de Montjuïc un desembolso de casi 500 millones de pesetas, contando el transporte y la instalación. La nueva montaña rusa ocupa una extensión algo menor a la de un campo de fútbol: 85 metros de longitud por 30 de anchura en la parte más amplia. Es, desde su inauguración extraoficial el pasado sábado tras cinco días de prueba, la más grande de España, y comparte también el primer lugar de Europa junto a otras seis montañas rusas del continente. Existen como ella 28 en todo el mundo, repartidas entre Estados Unidos, México, Canadá, Japón, Corea, Holanda, Bélgica, República Federal de Alemania, Francia y Reino Unido.

El nombre de Boomerang le viene al artificio de su propia estructura. La vía tiene dos medios "loopings" (rizos) y dos "tirabuzones" (el carril se retuerce). Como el viaje se com-

pone de dos tiempos, ida y vuelta, el movimiento se multiplica por dos. Viene y va, como un "boomerang". Los seis giros entre "looping" y "tirabuzones" son para poner a prueba al mejor de los estómagos.

La montaña rusa tiene dos toboganes de railes. En el primero de ellos, un cable impulsado por energía hidroeléctrica arrastra lentamente el tren hasta la cumbre. Una vez allí, el tren es liberado—se tiene

antigüedad y mide 10 metros de altura; Vikingo, con tres años a sus espaldas, tiene 19 metros, y Boomerang, recién iniciada su andadura, se lleva la palma, tanto europea como española, con 38 metros, el equivalente a un bloque de catorce pisos. La instalación de Boomerang responde a la voluntad de mantener la actualidad del parque. También, en palabras del gerente, José Manuel Martín Olmedo, "porque el parque de atracciones del Tibidabo está también renovándose, y para incrementar la afluencia de visitantes". Actualmente, el parque recibe a unas 700.000 personas al año en sus 42 atracciones, y la gerencia espera que la nueva montaña rusa suponga un incremento entre el diez y el quince por ciento en el número de visitantes.

Las 350 pesetas que cuesta entrar en el parque de atracciones de Montjuïc pueden sustituirse por la compra del "superbono". Este sistema, que lleva ya casi cinco años funcionando con éxito, ofrece, por 1.400 pesetas, la posibilidad de montarse en todas las atracciones que se desee, sin límite numérico. La montaña rusa Boomerang entra también dentro de la oferta del "superbono". El precio de un viaje individual sin "superbono" es de 250 pesetas. ●

Con esta son ya tres las montañas rusas que el parque de atracciones de Montjuïc ofrece a los ciudadanos. Ciclón tiene casi veinte años de

Los seis giros del Boomerang, entre "loopings" y "tirabuzones", son para poner a prueba el mejor de los estómagos

DIA a DIA

MARTES

CALENDARIO

Santos de hoy. — Romualdo, Diosdado, Gervasio, Protasio, Andrés, Gaudencio, Culmacio, Ursicino, Zósimo, Bruno, Bonifacio, Lamberto, Nazario y Juliana.

Santos de mañana. — Silverio, Florentina, Macario, Inocencio, Pablo, Ciriaco y José.

Efemérides. — Gran Bretaña reconoce la independencia de Kuwait (1961). En Argelia, el coronel Bumedian derroca a Ben Bella (1965).

Almanaque del tiempo. — Semana del año: 25. Días transcurridos desde el comienzo del año: 170. Días que faltan hasta fin de año: 195. Días transcurridos desde el comienzo del siglo: 33.043. Días que faltan hasta finalizar el siglo: 3.482. Días que faltan para los JJ.OO. de Barcelona: 766.

CONFERENCIAS

Economía. — "Leveraged management buy out (LMBO)". Feliu Formosa y Adolf Todó. Esade, avenida Pedralbes, 60-62. 16 horas.

Arquitectura. — "Portes endins en les cases de l'Eixample". Dolors Llopert. 19 horas. "Primera edat de l'Eixample: arquitectura doméstica". Txatxo Sabater. 20 horas. Casa Elizalde, València, 302.

Gens, pobles i llengües. — Luca Cavalli-Sforza. Cidob. Elisabets, 12. 19 horas.

Cardiología. — "Pruebas de esfuerzo en pacientes coronarios". Eugenio Trilla. Acard, Gran Via, 582, 1.º 12.15 h.

Salud. — "¿Estreñimiento o dificultad deposicional?". Doctor Lorenzo Viso. Clínica Quirón, avenida. Mare de Déu de Montserrat, 5-11. 20 horas.

Epidemias. — "Les noves epidèmies". Dr. Andreu Segura, Can Cisteré, Sant Carles, s/n, Santa Coloma de Gramenet, 20 h.

Corrupción política. — Antonio Gisbert, fiscal de la Audiencia de Barcelona; Leopoldo García, abogado; y Luis Andrés Edo, secretario de la CNT de Cataluña. Cotxeres de Sants, Sants, 79. 19.30 horas.

Independientismo. — "Independència als Països Bàltics". Angel Colom y Arcadi Oliveras. Museu Municipal de Badalona, 20 horas.

Ornamentación. — "Jardines españoles de los Borbones". Juan Bassegoda. Archivo de la Coro-

na de Aragón, Comtes de Barcelona, 2, 18 horas.

Feminismo. — "El paradigma del tiempo y su transformación con la toma de conciencia femenina". Luisa Muraro, de la Universidad de Padua. Días 19 y 20, de 19 a 21 horas. Cehi, Brusi, 61.

Juventud. — "La juventud de 1975 al año 2000". Ernesto

Narrativa norteamericana



■ Encuentro con la escritora Alison Lurie, dentro del ciclo sobre narrativa norteamericana actual. Instituto de Estudios Norteamericanos. Via Augusta, 123. 19.30 horas.

Milá. Ades, rambla de Catalunya, 52, pral. 20 horas.

MUSICA

"Jam sessions". — Fundació Aula de Música, Montornés, 37. 21 horas.

SARDANAS

Ballades. — Arbúcies: 12, 17 y 22 h. Barcelona (Via Júlia), 19 h. Sant Sadurn d'Anoia. 23 h.

MEDICINA

Salud pública. — "La xarxa epidemiològica dins del futur servei català de la salut". Jaume Canela. Sala B. Col·legi de Metges, P.º Bonanova, 47. 20 h.

SEMINARIOS

Sefes. — La patronal multisectorial de Catalunya ha organizado seminarios sobre "La gestió dels residus industrials", "Gestió administrativa de comerç exterior (nivell II)" y "Programa de creació d'una base industrial, energètica i tecnologia medioambiental". Tel. 419.13.33.

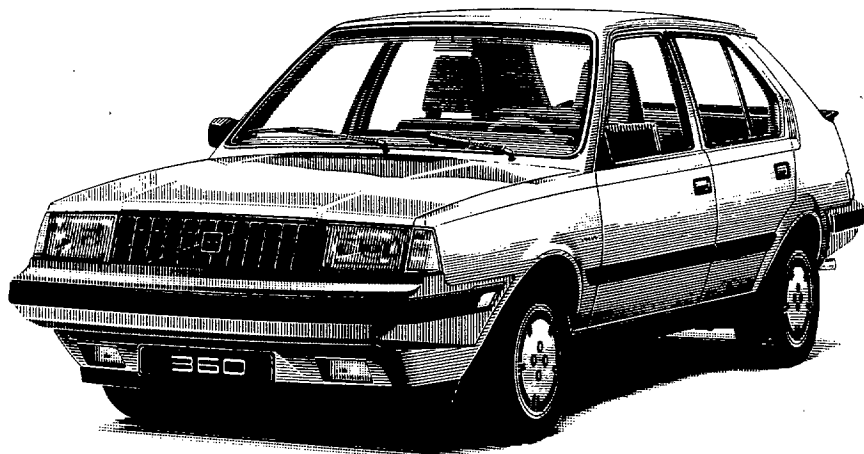
VOLVO 340 GL

Motor 1.721 c.c. Cerraduras centralizadas. Elevalunas eléctricos delanteros. Cinturones de seguridad delanteros y traseros. Cristales tintados. Apoyo lumbar ajustable en asientos delanteros. Retrovisores ajustables desde el interior. 5 velocidades. Cuenta-revoluciones. Apoyabrazos central. Respaldo trasero abatible.

1.773.289 Ptas.

IVA y transporte incluidos.

Sólo se parece a otros en el precio.



VOLVO 360 GLT

Motor 1.986 c.c. Inyección Lejetronic. Potencia 118 CV. Dirección asistida. Elevalunas eléctricos delanteros. Cerraduras centralizadas. Llantas de aleación. Spoiler delantero y trasero. Faros antiniebla. Retrovisores ajustables desde el interior. Cinturones de seguridad delanteros y traseros. Indicador de hielo en la calzada. Vacuómetro. Apoyo lumbar ajustable en asientos delanteros. Apoyabrazos central. Tapicería de terciopelo. Amortiguadores traseros de gas.

2.405.970 Ptas.

IVA y transporte incluidos.

SERIE 300

VOLVO
Respuesta segura.

VOLVO CONCESIONARIOS, S. A. COMPTE D'URGELL, 259 (JUNTO DIAGONAL).
TELS. 439 04 83 / 439 26 43. BARCELONA